



OBJEKTANSCHRIFT

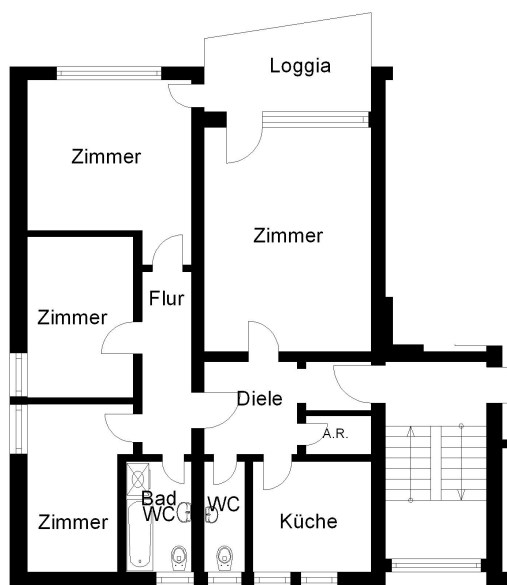
Lindenstr. 34
37520 Osterode

ANSPRECHPARTNER

Frau Amy Dyla
E-Mail: adyla@kreiswohnbau.de
Tel.: 05522 /9018- 16

Kreiswohnbau Osterode am Harz/Göttingen GmbH

Tel.: 05522 9018-0
E-Mail: info@kreiswohnbau.de
<https://www.kreiswohnbau.de>



Der Grundriss ist nicht maßstabsgetreu und dient lediglich der Orientierung.

Wohnung in Zahlen

Wohnungsnummer	126.1.3
Frei ab	16.10.2024
Zimmer	4
Wohnfläche	ca. 81,06 m ²
Etage	1. Obergeschoss links
Grundmiete EUR	547,15
Betriebskosten EUR	177,00
Heizkosten EUR	88,00
Mietkaution EUR	1.641,45
Baujahr	1974
Heizungsart	Zentral
Wohnberechtigungsschein	Nein
Ausstattung	Balkon

**Das Angebot ist unverbindlich. Irrtum vorbehalten.
Alle Rechte vorbehalten.**

OBJEKTBESCHREIBUNG

Alle Räume sind frisch Raufaser weiß tapeziert und gestrichen. Das Tageslichtbad mit Badewanne ist mit Bodenfliesen ausgestattet. Der eigene Kellerraum erweitert den Stauraumöglichkeiten der Wohnung. Die Loggia lädt zum Entspannen ein. In den Betriebskosten sind u. a. Kosten für Abwasser, Wasser, Hausreinigung, Müll- und Kabelgebühren enthalten. Telefon-/Internetnutzung über Breitbandkabel ist möglich. Rauchwarnmelder, Kabelfernsehen und Gegensprechanlage gehören zur Wohnungstechnik. Das Haus befindet sich in einer ruhigen Gegend und liegt dennoch nah an Einkaufsmärkten, Ärzten und Apotheken.

SERVICE

Als Mieter dieser Wohnung erhalten Sie umfangreiche Serviceleistungen. Hierzu gehören u.a. neben einer umfassenden Beratung zu Dingen, die Ihnen den Alltag erleichtern, ein Servicebus für Fahrten zum Arzt oder zum Einkaufen sofern Sie mobil eingeschränkt sind. Wir kümmern uns um Ihre Blumen und die Post, wenn Sie im Urlaub sind oder nehmen Ihre Pakete entgegen, wenn Sie nicht zuhause sind. Falls es ein technisches Problem gibt, können Sie uns weitreichend über unseren Notdienst erreichen. In unseren Stadtteiltreffs können Sie soziale Kontakte knüpfen und aus verschiedenen Angeboten für Jung und Alt auswählen.


ENERGIEAUSWEIS für Wohngebäude

gemäß den §§ 16 ff. Energieeinsparverordnung (EnEV)

Gültig bis: 11.03.2024

1

Gebäude

Gebäudetyp	Wohngebäude		
Adresse	Lindenstraße 34/45 37520 Osterode am Harz		
Gebäudeteil			
Baujahr Gebäude	1974		
Baujahr Anlagentechnik ¹⁾	1993		
Anzahl Wohnungen	16		
Gebäudenutzfläche (A _N)	1.625 m ²		
Erneuerbare Energien			
Lüftung	freie Lüftung		
Anlass der Ausstellung des Energieausweises	<input type="checkbox"/> Neubau <input type="checkbox"/> Vermietung/Verkauf	<input checked="" type="checkbox"/> Modernisierung (Änderung/Erweiterung)	<input type="checkbox"/> Sonstiges (freiwillig)

Hinweise zu den Angaben über die energetische Qualität des Gebäudes

Die energetische Qualität eines Gebäudes kann durch die Berechnung des Energiebedarfs unter standardisierten Randbedingungen oder durch die Auswertung des Energieverbrauchs ermittelt werden. Als Bezugsfläche dient die energetische Gebäudenutzfläche nach der EnEV, die sich in der Regel von den allgemeinen Wohnflächenangaben unterscheidet. Die angegebenen Vergleichswerte sollen überschlägige Vergleiche ermöglichen (Erläuterungen – siehe Seite 4).

Der Energieausweis wurde auf der Grundlage von Berechnungen des Energiebedarfs erstellt. Die Ergebnisse sind auf Seite 2 dargestellt. Zusätzliche Informationen zum Verbrauch sind freiwillig.

Der Energieausweis wurde auf der Grundlage von Auswertungen des Energieverbrauchs erstellt. Die Ergebnisse sind auf Seite 3 dargestellt.

Datenerhebung Bedarf/Verbrauch durch: Eigentümer Aussteller

Dem Energieausweis sind zusätzliche Informationen zur energetischen Qualität beigelegt (freiwillige Angabe).

Hinweise zur Verwendung des Energieausweises

Der Energieausweis dient lediglich der Information. Die Angaben im Energieausweis beziehen sich auf das gesamte Wohngebäude oder den oben bezeichneten Gebäudeteil. Der Energieausweis ist lediglich dafür gedacht, einen überschlägigen Vergleich von Gebäuden zu ermöglichen.

Aussteller

EHRHARDT-REITKE
DIPL.-ING. EHRHARDT + REITKE
BERATENDE INGENIEURE VBI
INGENIEURBÜRO FÜR STATIK
UND BAUPHYSIK
37199 Wülften am Harz
Schillerstraße 2a
Tel. 0 55 56 / 44 75
Fax 0 55 56 / 3 52

37520 Osterode am Harz
Im Sänge 52
Tel. 0 55 22 / 7 16 23
Fax 0 55 22 / 757 41

Ersteller: Ralph Ehrhardt

14.03.2014

Datum



Unterschrift des Ausstellers

¹⁾ Mehrfachangaben möglich

ENERGIEAUSWEIS für Wohngebäude

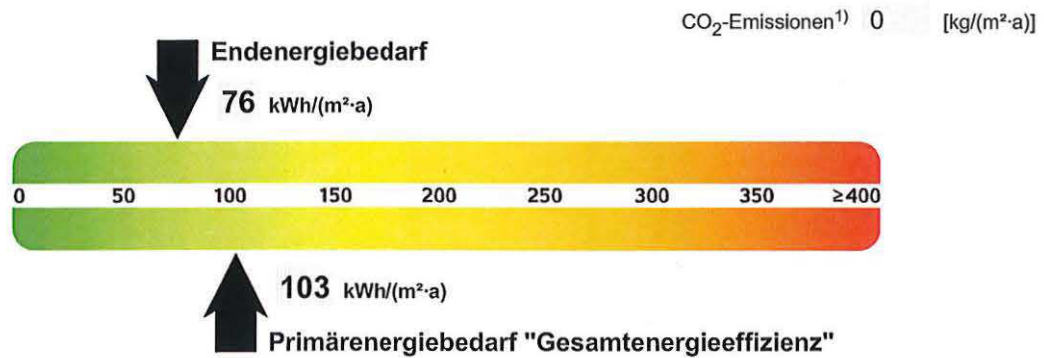
gemäß den §§ 16 ff. Energieeinsparverordnung (EnEV)

Berechneter Energiebedarf des Gebäudes

Lindenstraße 34/45, 37520 Osterode am Harz

2

Energiebedarf



Anforderungen gemäß EnEV²⁾

Primärenergiebedarf

Ist-Wert 103 kWh/(m²·a) Anforderungswert 72 kWh/(m²·a)

Energetische Qualität der Gebäudehülle H_T

Ist-Wert 0,49 W/(m²·K) Anforderungswert 0,40 W/(m²·K)

Sommerlicher Wärmeschutz (bei Neubau) eingehalten

Für Energiebedarfsberechnungen

verwendetes Verfahren

Verfahren nach DIN V 4108-6 und DIN V 4701-10

Verfahren nach DIN V 18599

Vereinfachungen nach § 9 Abs. 2 EnEV

Endenergiebedarf

Energieträger	Jährlicher Endenergiebedarf in kWh/(m ² ·a) für			Gesamt in kWh/(m ² ·a)
	Heizung	Warmwasser	Hilfsgeräte ⁴⁾	
[Strom]	0,0	12,8	0,0	12,8
[Erdgas]	62,5	0,0	0,0	62,5
Hilfsenergie Strom	0,6	0,0	0,0	0,6

Ersatzmaßnahmen³⁾

Anforderungen nach § 7 Nr. 2 EEWärmeG

Die um 15% verschärften Anforderungswerte sind eingehalten.

Anforderungen nach § 7 Nr. 2 i. V. m. § 8 EEWärmeG

Die Anforderungswerte der EnEV sind um % verschärft.

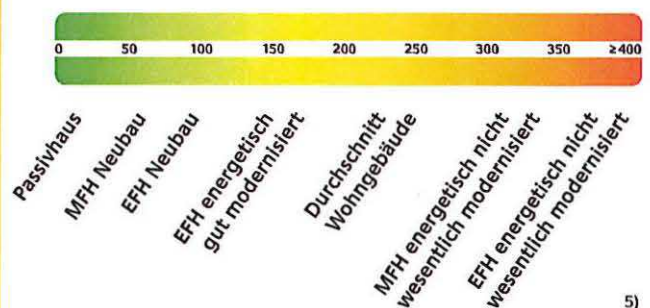
Primärenergiebedarf

Verschärfter Anforderungswert: kWh/(m²·a)

Transmissionswärmeverlust H_T

Verschärfter Anforderungswert: W/(m²·K)

Vergleichswerte Endenergiebedarf



Erläuterungen zum Berechnungsverfahren

Die Energieeinsparverordnung lässt für die Berechnung des Energiebedarfs zwei alternative Berechnungsverfahren zu, die im Einzelfall zu unterschiedlichen Ergebnissen führen können. Insbesondere wegen standardisierter Randbedingungen erlauben die angegebenen Werte keine Rückschlüsse auf den tatsächlichen Energieverbrauch. Die ausgewiesenen Bedarfswerte sind spezifische Werte nach der EnEV pro Quadratmeter Gebäudenutzfläche (A_N).

1) Freiwillige Angabe 2) bei Neubau sowie bei Modernisierung im Fall des § 16 Abs. 1 Satz 2 EnEV 3) nur bei Neubau im Falle der Anwendung von § 7 Nr. 2 Erneuerbare-Energien-Wärmegesetz 4) Ggf. einschließlich Kühlung 5) EFH: Einfamilienhäuser, MFH: Mehrfamilienhäuser

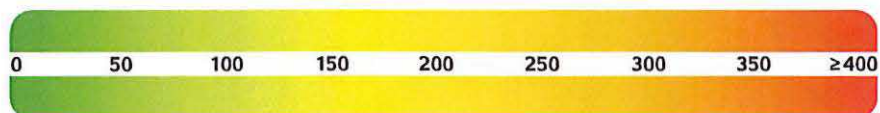
ENERGIEAUSWEIS für Wohngebäude

gemäß den §§ 16 ff. Energieeinsparverordnung (EnEV)

Erfasster Energieverbrauch des Gebäudes

3

Energieverbrauchskennwert



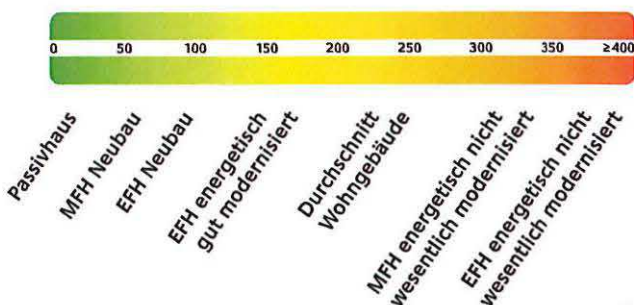
Energieverbrauch für Warmwasser: enthalten nicht enthalten

Das Gebäude wird auch gekühlt; der typische Energieverbrauch für Kühlung beträgt bei zeitgemäßen Geräten etwa 6 kWh je m² Gebäudenutzfläche und Jahr und ist im Energieverbrauchskennwert nicht enthalten.

Verbrauchserfassung – Heizung und Warmwasser

Energieträger	Zeitraum		Energieverbrauch [kWh]	Anteil Warmwasser [kWh]	Klimafaktor	Energieverbrauchskennwert in kWh/(m ² ·a) (zeitlich bereinigt, klimabereinigt)			
	von	bis				Heizung	Warmwasser	Kennwert	
Durchschnitt									

Vergleichswerte Endenergiebedarf



Die modellhaft ermittelten Vergleichswerte beziehen sich auf Gebäude, in denen die Wärme für Heizung und Warmwasser durch Heizkessel im Gebäude bereitgestellt wird.

Soll ein Energieverbrauchskennwert verglichen werden, der keinen Warmwasseranteil enthält, ist zu beachten, dass auf die Warmwasserbereitung je nach Gebäudegröße 20–40 kWh/(m²·a) entfallen können.

Soll ein Energieverbrauchskennwert eines mit Fern- oder Nahwärme beheizten Gebäudes verglichen werden, ist zu beachten, dass hier normalerweise ein um 15–30% geringerer Energieverbrauch als bei vergleichbaren Gebäuden mit Kesselheizung zu erwarten ist.

Erläuterungen zum Verfahren

Das Verfahren zur Ermittlung von Energieverbrauchskennwerten ist durch die Energieeinsparverordnung vorgegeben. Die Werte sind spezifische Werte pro Quadratmeter Gebäudenutzfläche (A_N) nach Energieeinsparverordnung. Der tatsächliche Verbrauch einer Wohnung oder eines Gebäudes weicht insbesondere wegen des Witterungseinflusses und sich ändernden Nutzerverhaltens vom angegebenen Energieverbrauchskennwert ab.

1) EFH: Einfamilienhäuser, MFH: Mehrfamilienhäuser

ENERGIEAUSWEIS für Wohngebäude

gemäß den §§ 16 ff. Energieeinsparverordnung (EnEV)

Erläuterungen

4

Energiebedarf – Seite 2

Der Energiebedarf wird in diesem Energieausweis durch den Jahres-Primärenergiebedarf und den Endenergiebedarf dargestellt. Diese Angaben werden rechnerisch ermittelt. Die angegebenen Werte werden auf der Grundlage der Bauunterlagen bzw. gebäudebezogener Daten und unter Annahme von standardisierten Randbedingungen (z. B. standardisierte Klimadaten, definiertes Nutzerverhalten, standardisierte Innentemperatur und innere Wärmegewinne usw.) berechnet. So lässt sich die energetische Qualität des Gebäudes unabhängig vom Nutzerverhalten und der Wetterlage beurteilen. Insbesondere wegen standardisierter Randbedingungen erlauben die angegebenen Werte keine Rückschlüsse auf den tatsächlichen Energieverbrauch.

Primärenergiebedarf – Seite 2

Der Primärenergiebedarf bildet die Gesamtenergieeffizienz eines Gebäudes ab. Er berücksichtigt neben der Endenergie auch die so genannte „Vorkette“ (Erkundung, Gewinnung, Verteilung, Umwandlung) der jeweils eingesetzten Energieträger (z. B. Heizöl, Gas, Strom, erneuerbare Energien etc.). Kleine Werte signalisieren einen geringen Bedarf und damit eine hohe Energieeffizienz und eine die Ressourcen und die Umwelt schonende Energienutzung. Zusätzlich können die mit dem Energiebedarf verbundenen CO₂-Emissionen des Gebäudes freiwillig angegeben werden.

Energetische Qualität der Gebäudehülle – Seite 2

Angegeben ist der spezifische, auf die wärmeübertragende Umfassungsfläche bezogene Transmissionswärmeverlust (Formelzeichen in der EnEV H_T). Er ist ein Maß für die durchschnittliche energetische Qualität aller wärmeübertragenden Umfassungsflächen (Außenwände, Decken, Fenster etc.) eines Gebäudes. Kleine Werte signalisieren einen guten baulichen Wärmeschutz. Außerdem stellt die EnEV Anforderungen an den sommerlichen Wärmeschutz (Schutz vor Überhitzung) eines Gebäudes.

Endenergiebedarf – Seite 2

Der Endenergiebedarf gibt die nach technischen Regeln berechnete, jährlich benötigte Energiemenge für Heizung, Lüftung und Warmwasserbereitung an. Er wird unter Standardklima- und Standardnutzungsbedingungen errechnet und ist ein Maß für die Energieeffizienz eines Gebäudes und seiner Anlagentechnik. Der Endenergiebedarf ist die Energiemenge, die dem Gebäude bei standardisierten Bedingungen unter Berücksichtigung der Energieverluste zugeführt werden muss, damit die standardisierte Innentemperatur, der Warmwasserbedarf und die notwendige Lüftung sichergestellt werden können. Kleine Werte signalisieren einen geringen Bedarf und damit eine hohe Energieeffizienz.

Die Vergleichswerte für den Energiebedarf sind modellhaft ermittelte Werte und sollen Anhaltspunkte für grobe Vergleiche der Werte dieses Gebäudes mit den Vergleichswerten ermöglichen. Es sind ungefähre Bereiche angegeben, in denen die Werte für die einzelnen Vergleichskategorien liegen. Im Einzelfall können diese Werte auch außerhalb der angegebenen Bereiche liegen.

Energieverbrauchskennwert – Seite 3

Der ausgewiesene Energieverbrauchskennwert wird für das Gebäude auf der Basis der Abrechnung von Heiz- und ggf. Warmwasserkosten nach der Heizkostenverordnung und/oder auf Grund anderer geeigneter Verbrauchsdaten ermittelt. Dabei werden die Energieverbrauchsdaten des gesamten Gebäudes und nicht der einzelnen Wohn- oder Nuteinheiten zugrunde gelegt. Über Klimafaktoren wird der erfasste Energieverbrauch für die Heizung hinsichtlich der konkreten örtlichen Wetterdaten auf einen deutschlandweiten Mittelwert umgerechnet. So führen beispielsweise hohe Verbräuche in einem einzelnen harten Winter nicht zu einer schlechteren Beurteilung des Gebäudes. Der Energieverbrauchskennwert gibt Hinweise auf die energetische Qualität des Gebäudes und seiner Heizungsanlage. Kleine Werte signalisieren einen geringen Verbrauch. Ein Rückschluss auf den künftig zu erwartenden Verbrauch ist jedoch nicht möglich; insbesondere können die Verbrauchsdaten einzelner Wohneinheiten stark differieren, weil sie von deren Lage im Gebäude, von der jeweiligen Nutzung und vom individuellen Verhalten abhängen.

Gemischt genutzte Gebäude

Für Energieausweise bei gemischt genutzten Gebäuden enthält die Energieeinsparverordnung besondere Vorgaben. Danach sind – je nach Fallgestaltung – entweder ein gemeinsamer Energieausweis für alle Nutzungen oder zwei getrennte Energieausweise für Wohnungen und die übrigen Nutzungen auszustellen; dies ist auf Seite 1 der Ausweise erkennbar (ggf. Angabe „Gebäudeteil“).

